

**PLIEGO DE CONDICIONES TÉCNICAS QUE HA DE REGIR
EL PROCEDIMIENTO PARA LA CONTRATACIÓN DE LAS
OBRAS PARA LOS ARREGLOS Y ACTUACIONES A
DESARROLLAR EN VARIAS CUBIERTAS DE LOS
EDIFICIOS DEPORTIVOS GESTIONADOS POR LOGROÑO
DEPORTE, S. A.**

INDICE

1.- OBJETO DEL CONTRATO	3
2.- DEFINICION DEL TRABAJO A REALIZAR.....	4
3.- NORMATIVA APLICABLE	29
4.- OBLIGACIONES GENERALES DEL ADJUDICATARIO.....	30
5.- REQUISITOS A CUMPLIR POR LAS EMPRESAS LICITADORAS	31
6.- PLAZOS DE GARANTÍA.....	31
7.- PRECIO DEL CONTRATO	31
8.- TIEMPO DE EJECUCION.....	32
ANEXO: I - HOJA DE SOLICITUD DE VISITA.....	33

1.- OBJETO DEL CONTRATO

El presente pliego tiene por objeto la CONTRATACIÓN DE LAS OBRAS PARA LOS ARREGLOS Y ACTUACIONES A DESARROLLAR EN VARIAS CUBIERTAS DE LOS EDIFICIOS DEPORTIVOS GESTIONADOS POR LOGROÑO DEPORTE, S. A.

Debido al paso del tiempo, junto con el efecto de las inclemencias meteorológicas y desgaste de elementos; y, aún, teniendo un mantenimiento de las mismas, es necesario realizar unas labores de reparación en varias cubiertas de nuestros edificios.

El objeto del presente pliego es regular y definir el alcance de las actuaciones que se deben realizar para rehabilitar las cubiertas de los polideportivos cuyas direcciones se indican en la tabla siguiente, todos ellos sitios en la ciudad de Logroño.

<i>EDIFICIO</i>	<i>DIRECCIÓN</i>
Polideportivo Madrid Manila	C\ República Argentina, 54
Polideportivo Gonzalo de Berceo	C\ Estambreira, 28
Polideportivo Milenario de la Lengua	C\ Ramírez de Velasco, 1
Polideportivo IX Centenario	C\ República Argentina, 62
Polideportivo San Francisco	C\ San Francisco, 3
Frontón Varea	C\ Estanislao del Campo, 6
Piscinas del Cortijo	C\ Barbazán s/n
CDM Las Gaunas	C\ República Argentina, 66
Campo de Fútbol Las Gaunas	Avd. de La Sierra s/n
Polideportivo Espartero	Avda. de España, 13
Polideportivo Valdegastea	C\ Francia, s/n
Campo de Fútbol Varea	C\ Canicalejo s/n
Polideportivo Juan Yagüe	C\ Pamplona, 46
Polideportivo Obispo Blanco	C\ Obispo Fidel García, 2 – Bajo
Frontón San Pío	C\ Río Alhama, 1
Frontón Titín III	C\ Serradero, 27
Polideportivo Vicente Ochoa	C\ Poniente, 9
Frontón Doctores Castroviejo	C\ Duques de Najera, 113 - 115

La prestación de este contrato se efectuará con arreglo a los requerimientos y condiciones que se estipulen en este pliego de prescripciones técnicas, así como en el correspondiente Pliego de Cláusulas Administrativas relativas a esta contratación, de los que se derivarán los derechos y obligaciones de las partes contratantes.

2.- DEFINICIÓN DEL TRABAJO A REALIZAR

Los trabajos a efectuar en cada uno de los edificios consistirán en la ejecución de las actuaciones indicadas a continuación:

- **Polideportivo Madrid Manila**



Los trabajos a realizar incluyen las siguientes actuaciones:

- Repaso y pintado de 23 metros de canalón: se limpiará el mismo, repasando la tornillería, sellando sus juntas y pintándolo con pintura especial para protección de canalones con una dotación media de 1 a 1'5 kg/ml.

Se repasarán también las embocaduras y tapas del canalón.

- Colocación de tres sobraderos con chapa prelacada para evitar desbordamientos.
- Desmontaje de las actuales placas de poliéster simple de los lucernarios existentes en la cubierta actual, con transporte de material a vertedero autorizado.

- Instalación de nuevo lucernario exterior de policarbonato simple perfil mini onda con acabado Opal, similar al existente. Incluidos tornillos de sujeción a la estructura existente y solapes.

Se sustituirán tanto los de pista transversales a la mismas, como los que se encuentran en la zona de pasillos de acceso a ella y a los diferentes vestuarios.

A continuación, se adjuntan unas fotografías de los elementos a sustituir en las que se puede observar el estado actual de los mismos:



- **Polideportivo Gonzalo de Berceo**

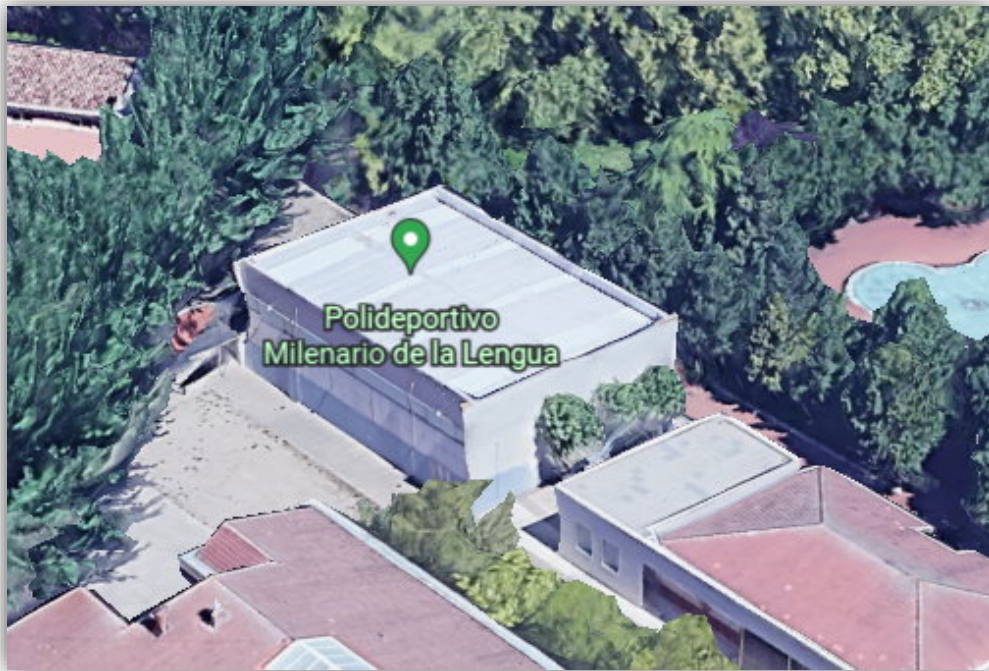


Los trabajos a realizar incluyen las siguientes actuaciones:

- Repaso y pintado de 138 metros de canalón: se limpiará el mismo, repasando la tornillería, sellando sus juntas y pintándolo con pintura especial para protección de canalones con una dotación media de 1 a 1'5 kg/ml.

Se repasarán también las embocaduras y tapas del canalón.

- **Polideportivo Milenario de La Lengua**



Los trabajos a realizar incluyen las siguientes actuaciones:

- Repaso y pintado de 44 metros de canalón: se limpiará el mismo, repasando la tornillería, sellando sus juntas y pintándolo con pintura especial para protección de canalones con una dotación media de 1 a 1'5 kg/ml.

Se repararán también las embocaduras y tapas del canalón.

- **Polideportivo IX Centenario**

Los trabajos a realizar en este edificio, incluyen las siguientes actuaciones:

- Repaso y pintado de 159 metros de canalón: se limpiará el mismo, repasando la tornillería, colocando postizos de chapa galvanizada en las juntas de los canalones y sellado de las mismas. Además, se pintará con pintura especial para protección de canalones con una dotación media de 1 a 1'5 kg/ml.

Se repararán también las embocaduras y tapas del canalón.

- Este polideportivo posee un lucernario en sentido longitudinal en el centro de la pista como se observa en la imagen siguiente, el cual se encuentra deteriorado con el paso del tiempo.



Se desmontarán 350 m² de placas de poliéster simple del lucernario existente en cubierta, con transporte de material a vertedero autorizado.

- Suministro y colocación de 350 m² de lucernario plano de policarbonato celular tipo Danpalon 16 protegido contra ultravioleta, incluidas grapas de sujeción de acero inoxidable atornilladas a las correas metálicas existentes y montaje.
- Colocación de 53'20 m de remate de cumbrera y lima, fabricado con chapa prelacada de poliéster en color similar al actual con film pelable de 500 mm de desarrollo y 0'6 mm de espesor. Incluidos solapes, tornillos de sujeción, sellado de juntas y montaje.
- Instalación de 86 m² de remate lateral fabricado con chapa prelacada poliéster de color similar al actual con film pelable de 500 mm de desarrollo y 0'6 mm de espesor, incluidos solapes, tornillos de sujeción, sellado de juntas y montaje.



- Instalación de 132 m de línea de vida definitiva homologada a base de:
- Cable de acero inoxidable de diámetro 8 mm
 - Guardacabos y sujeta cables
 - Tensores de acero inoxidable
 - Amortiguadores de acero inoxidable
 - Piezas externas e intermedias
 - Postes especiales de sujeción fijados con palomillas
 - Cartel de identificación

Su instalación será como se observa en el croquis adjunto:



- **Polideportivo San Francisco**



Los trabajos a realizar en el mismo, incluyen las siguientes actuaciones:

- Repaso y pintado de 175 metros de canalón: se limpiará el mismo, repasando la tornillería, sellando sus juntas y pintándolo con pintura especial para protección de canalones con una dotación media de 1 a 1'5 kg/ml.

Se repararán también las embocaduras y tapas del canalón.

- Desmontaje de 110 m² de chapa de cubierta inferior actual con aprovechamiento de medidas 32 x 3'60 m. aproximadamente, incluso desmontaje de remates con refuerzo de la estructura existente, sujeción de los perfiles existentes o sustitución de los mismos por nuevos de chapa de acero galvanizado de 1'5 m. de espesor. Incluido transporte y vertido en vertedero controlado del material no aprovechado.
- Montaje de 110 m² de cubierta desmontada con aprovechamiento de material de la chapa de acero perfilada y prelacada de la cubierta desmontada previamente, incluso fijaciones nuevas.
- Remate babero sellado en continuo, fabricado con chapa prelacada de poliéster de 25 micras de color estándar de la carta Arcelor con film pelable de 500 mm. de desarrollo máximo y 0'6 mm. de espesor, incluso solapes, fijaciones, sellados y montaje.

- **Frontón Varea**

Los trabajos a realizar incluyen las siguientes actuaciones:

- Repaso y pintado de 152 metros de canalón: se limpiará el mismo, repasando la tornillería y sellado de juntas. Además, se pintará con pintura especial para protección de canalones con una dotación media de 1 a 1'5 kg/ml.

Se repararán también las embocaduras y tapas del canalón.

- Este polideportivo posee lucernarios en sentido transversal a la pista, en la cubierta baja que se deben sustituir por deterioro.



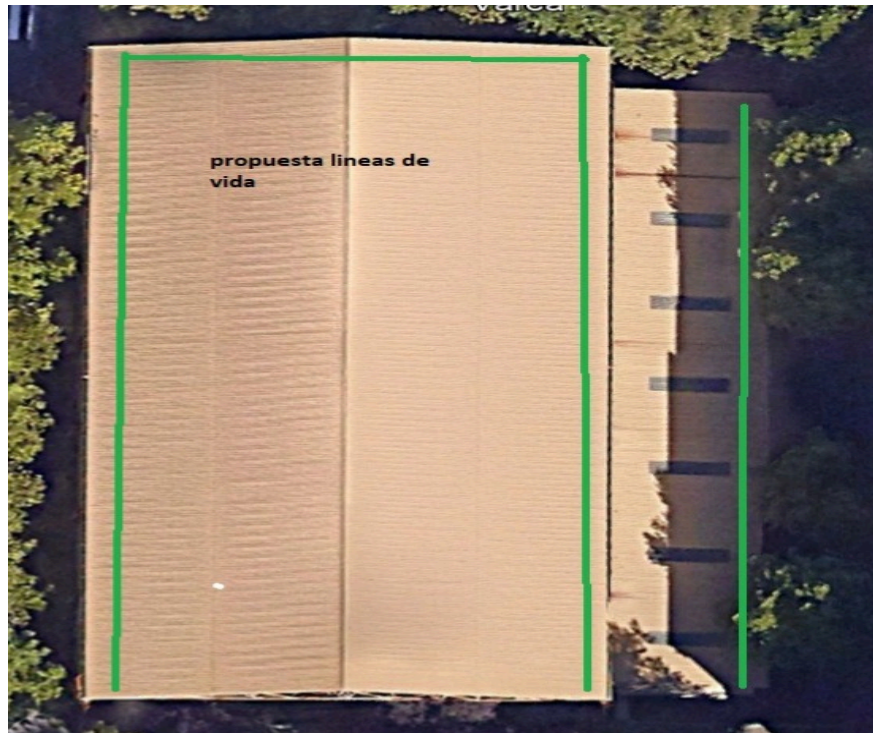
Los trabajos a realizar consisten en el desmontaje de 62 m² de placas de poliéster simple de los lucernarios existentes en cubierta actual, con transporte de material a vertedero autorizado.

- Se suministrarán y colocarán 62 m² de lucernario exterior de policarbonato simple compacto adaptado al perfil de la chapa perfilada de cubierta, chapa de acero prelacado de poliéster 25 micras de color similar al actual de la carta Arcelor de 0'6 mm. de espesor.

Incluidos tornillos de sujeción a la estructura existente y solapes.

- Instalación de 175 m de línea de vida definitiva homologada a base de:
 - Cable de acero inoxidable de diámetro 8 mm
 - Guardacabos y sujeta cables
 - Tensores de acero inoxidable
 - Amortiguadores de acero inoxidable
 - Piezas externas e intermedias
 - Postes especiales de sujeción fijados con palomillas
 - Cartel de identificación

Su instalación será como se observa en el croquis adjunto:



- **Piscinas El Cortijo**

Los trabajos a realizar incluyen las siguientes actuaciones:

- Repaso y pintado de 44 metros de canalón: se limpiará el mismo, repasando la tornillería y sellado de juntas. Además, se pintará con pintura especial para protección de canalones con una dotación media de 1 a 1'5 kg/ml. Se repararán también las embocaduras y tapas del canalón.



- **CDM Las Gaunas**

Los trabajos a realizar incluyen las siguientes actuaciones:

- Forro interior de 200 m. del canalón interior existente fabricado con chapa galvanizada de 800 mm. de desarrollo y 1 mm. de espesor, aislamiento intermedio de fibra de vidrio IBR Velo 60 mm. de espesor.

Incluso tapas, solapes, juntas de dilatación, uniones atornilladas y sellado de juntas.



- **Estadio de Las Gaunas**

Los trabajos a realizar incluyen las siguientes actuaciones:

- Repaso, sustitución y repretado de tornillos, en especial de la zona de rematación de los tirantes de cubierta, sustituyendo los tornillos pasados y repretando todos los restantes.

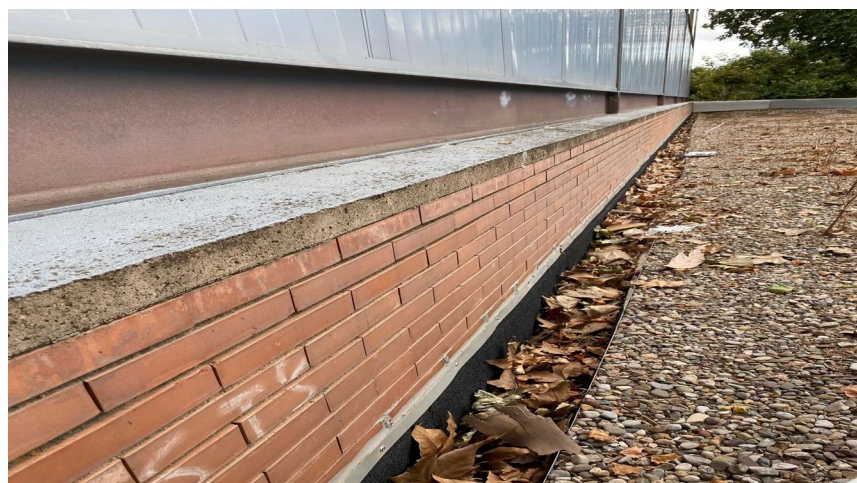
- Remate de 35 m. en zona de cableado de la grada general, de 1.250 mm. de desarrollo para proteger la zona de entrada de agua por la parte de la oxidación interior.



- **Polideportivo Espartero**

Los trabajos a realizar incluyen la siguiente actuación:

- Instalación de 150 m. de remate lateral babero fijado y sellado en continuo, colocado en zona de perfil IPN existente para evitar la entrada de agua en el encuentro de la obra de fábrica con el perfil.





- **Polideportivo Valdegastea**

Los trabajos a realizar incluyen la siguiente actuación:

- Revisión y repaso de tela acabado pizarra. Repaso general de la cubierta reponiendo las zonas dañadas o con falta de adherencia.



- **Campo de Fútbol de Varea**

Los trabajos a realizar incluyen la siguiente actuación:

- Repaso de fijaciones de paneles fenólicos de fachada, colocación de los que faltan y revisión de los existentes.



- **Polideportivo Juan Yagüe**

Su cubierta es de chapa grecada, los lucernarios son viejos y apenas pasa luz por ellos, los trabajos a realizar incluyen las siguientes actuaciones:

- Desmontaje de 270 m. de placas de poliéster simple de los lucernarios existentes en cubierta. Incluida gestión y retirada de residuos con transporte a vertedero según normativa vigente.
- Instalación de 270 m. de lucernario de policarbonato compacto con perfil similar al existente, acabado Opal, incluso tornillos de sujeción a estructura existente y solapes.



- Instalación de 132 m de línea de vida definitiva homologada a base de:
 - Cable de acero inoxidable de diámetro 8 mm
 - Guardacabos y sujeta cables
 - Tensores de acero inoxidable
 - Amortiguadores de acero inoxidable
 - Piezas externas e intermedias
 - Postes especiales de sujeción fijados con palomillas
 - Cartel de identificación



Su instalación será como se observa en el croquis anterior.

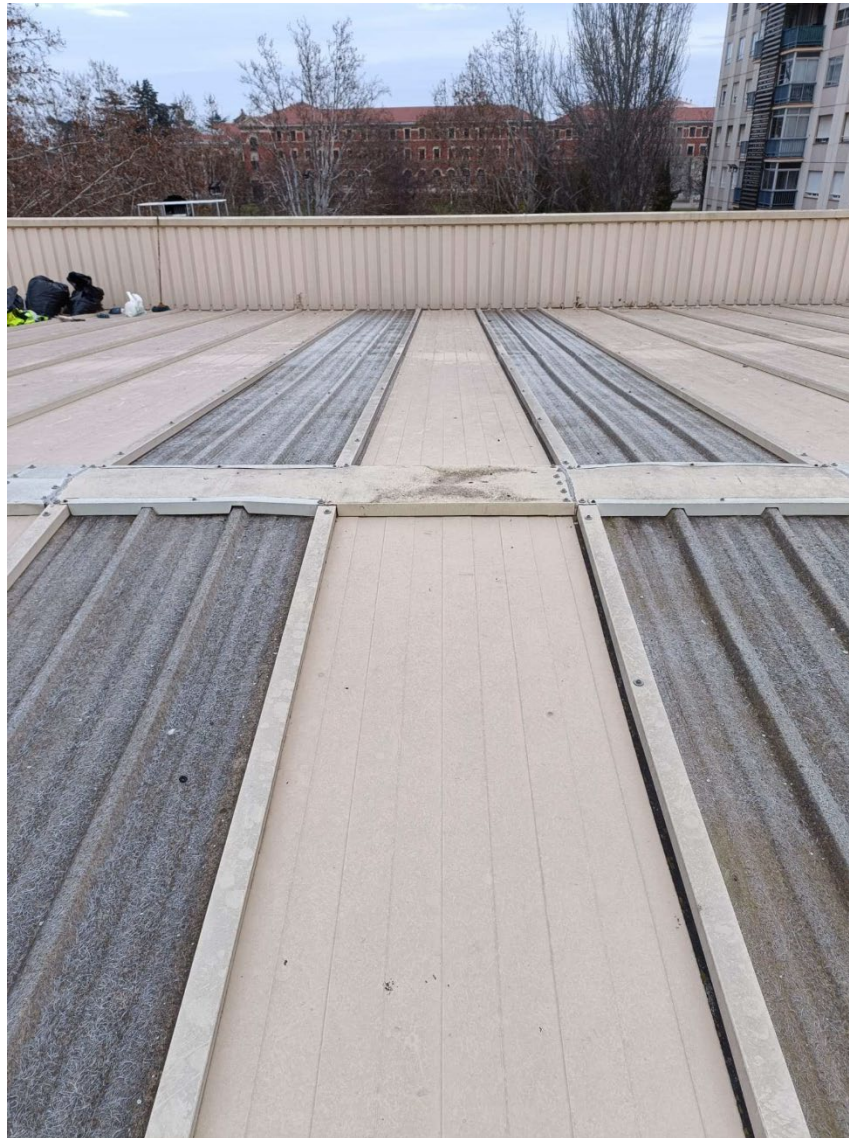
- **Polideportivo Obispo Blanco**

Este polideportivo posee lucernarios en sentido transversal a la pista como se observa en la imagen siguiente, que se encuentran deteriorados con el paso del tiempo.



- Los trabajos a realizar consisten en el desmontaje de 182 m² de placas de poliéster simple de los lucernarios existentes en cubierta, con transporte de material a vertedero autorizado.
- Suministro y colocación de 182 m² de lucernario para panel sándwich de policarbonato multicelular Aislux Polivalente de 30 mm de espesor, protegido contra ultravioleta. Incluidas bridas de aluminios con junta de neopreno atornilladas alas correas existentes, tapajuntas del panel de chapa prelacadas, remates y montaje.

La longitud máxima de los paneles será de 13'5 m, colocados en pendiente a partir del canalón.



- **Frontón San Pío**

En este caso la reparación afecta a un paramento vertical, en concreto una zona de policarbonato translúcido que se encuentra en su fachada sur, que está dañada en su parte inferior por las rachas de aire intensas que a veces azotan la zona.

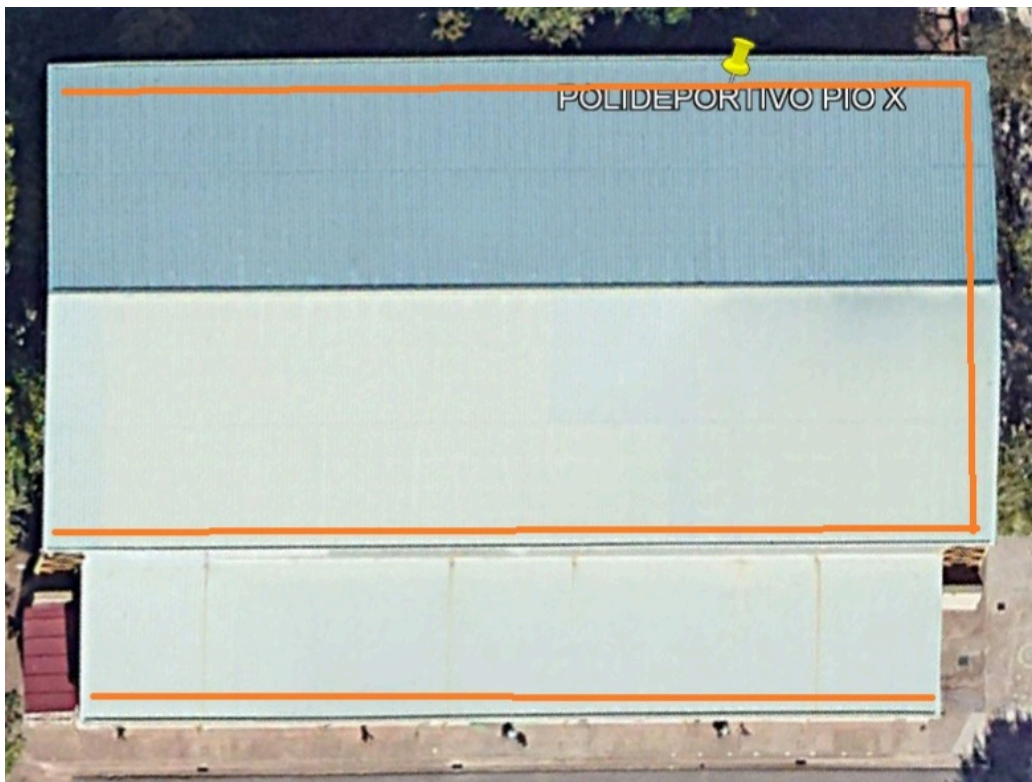


- Los trabajos consistirían en el desmontaje de 168 m² de placas de poliéster simple de lucernarios existentes en fachada y retirada a vertedero autorizado.
- Instalación de 168 m² de nuevo lucernario plano de policarbonato celular modular tipo Arcoplus modelo 6166 o similar, de 16 mm. de espesor con montante autoportante de aluminio en su color natural, fijado a la estructura metálica existente.
- Remates de esquinas, vierteaguas, etc.; fabricados con chapa prelacada de poliéster de color similar al existente con film pelable de 200 mm de desarrollo y 0'6 mm de espesor, incluido solapes, tornillos de sujeción, sellado de juntas y montaje.



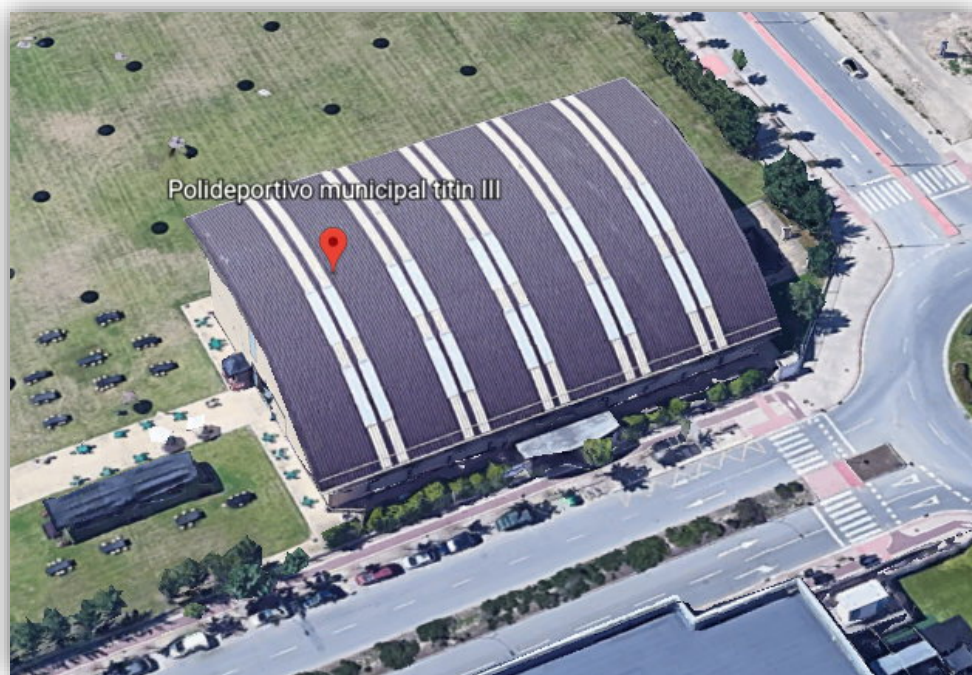
- Instalación de 170 m de línea de vida definitiva homologada a base de:
 - Cable de acero inoxidable de diámetro 8 mm
 - Guardacabos y sujeta cables
 - Tensores de acero inoxidable
 - Amortiguadores de acero inoxidable
 - Piezas externas e intermedias
 - Postes especiales de sujeción fijados con palomillas
 - Cartel de identificación

Su instalación será como se observa en el croquis adjunto.



- **Frontón Titín III**

Este polideportivo posee lucernarios en sentido transversal a la pista que se encuentran deteriorados.



- Los trabajos a realizar consisten en el desmontaje de 185 m² de las placas de los lucernarios existentes, con transporte de material a vertedero autorizado.
- Suministro y colocación de 185 m² de lucernario autoportante tipo Systempiu plano similar al desmontado, compuesto de placas de policarbonato celular multicámara de 16 mm de espesor, de dimensiones de placa 655 x 7.050 mm. termosellados los extremos con montantes normales de 1 mm. de acero cincado y plastificados.

Incluida perfilería perimetral de aluminio anodizado en su color natural, incluidos remates, montantes, pequeño material y montaje.

- **Polideportivo Vicente Ochoa**

Este polideportivo requiere de una línea de vida para mejorar la seguridad al realizar los trabajos de mantenimiento.



- Los trabajos a realizar consisten en la instalación de 86 m de línea de vida definitiva homologada a base de:
- Cable de acero inoxidable de diámetro 8 mm
 - Guardacabos y sujeta cables
 - Tensores de acero inoxidable
 - Amortiguadores de acero inoxidable
 - Piezas externas e intermedias
 - Postes especiales de sujeción fijados con palomillas
 - Cartel de identificación

Su instalación será como se observa en el croquis adjunto.



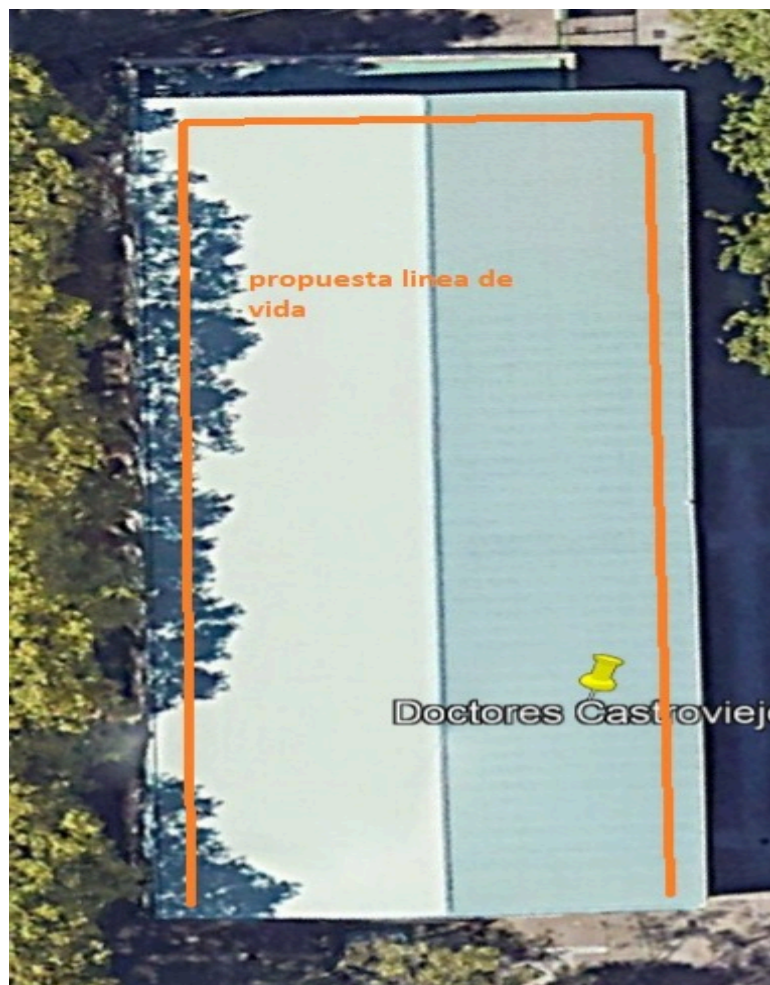
- **Frontón Doctores Castroviejo**

Este polideportivo requiere un arreglo considerable en el remate existente sobre el canalón para tener un mejor acceso al mismo.



- Los trabajos a realizar consisten en el desmontaje de 94 m del remate que hay sobre el canalón para poder acceder al mismo.
- Suministro y colación de 94 m. de nuevo remate de coronación que permita el acceso y la limpieza del canalón, con chapa prelacada de 500 x 0'6 mm. de desarrollo.
- Instalación de 114 m de línea de vida definitiva homologada a base de:
 - Cable de acero inoxidable de diámetro 8 mm
 - Guardacabos y sujeta cables
 - Tensores de acero inoxidable
 - Amortiguadores de acero inoxidable
 - Piezas externas e intermedias
 - Postes especiales de sujeción fijados con palomillas
 - Cartel de identificación

Su instalación será como se observa en el croquis adjunto.



A continuación, se da una relación de los accesos a las diferentes cubiertas de las instalaciones indicando si poseen cubierta baja o alta, dicho listado es orientativo y se da con objeto de ayudar a la realización de las labores incluidas en el presente pliego; el mismo puede contener errores u omisiones en su realización.

Instalación	Existencia de cubierta baja y tipo de acceso		Existencia de cubierta alta y tipo de acceso	
<i>Madrid Manila</i>	SI	Escalera de 3 m / 4 m	SI	Camión con cesta
<i>Gonzalo de Berceo</i>	SI	Escalera de 3 m / 4 m	SI	Escalera de 5 m / 6 m
<i>Milenario de la Lengua</i>	SI	Escalera de 3 m / 4 m	SI	Escalera de 5 m / 6 m
<i>IX Centenario</i>	SI	Escalera de 3 m / 4 m	SI	Camión con cesta
<i>San Francisco</i>	SI	Escalera de 3 m / 4 m	SI	Escalera de 5 m / 6 m
<i>Frontón Varea</i>	SI	Escalera de 5 m / 6 m	SI	Camión con cesta
<i>Piscinas del Cortijo</i>	SI	Escalera de 3 m / 4 m	NO	
<i>C.D.M. Las Gaunas</i>	SI	Acceso propio en la instalación	SI	Camión con cesta
<i>Estadio Las Gaunas</i>	NO		SI	Escalera de 2 m / 3 m para acceso escalera fija
<i>General Espartero</i>	SI	Escalera de 3 m / 4 m	SI	Escalera de 2 m / 3 m para acceso escalera fija
<i>Valdegastea</i>	NO		SI	Camión con cesta
<i>C. F. Varea (Edificio nuevo)</i>	SI	Escalera de 3 m / 4 m	NO	
<i>Juan Yagüe</i>	SI	Escalera de 3 m / 4 m	SI	Escalera de 5 m / 6 m
<i>Obispo Blanco</i>	SI	Escalera de 3 m / 4 m	SI	Escalera de 5 m / 6 m
<i>Frontón San Pío X</i>	SI	Escalera de 3 m / 4 m	SI	Camión con cesta
<i>Frontón Titín III</i>	NO		SI	Camión con cesta
<i>Vicente Ochoa</i>	SI	Escalera de 3 m / 4 m	SI	Camión con cesta
<i>Frontón Castroviejo</i>	SI	Escalera de 3 m / 4 m	SI	Camión con cesta

En cada caso, se deberá realizar un informe con fotografías en las que figurarán las fechas en que han sido realizadas las mismas, por cada uno de los edificios en los que se deben hacer intervenciones. En dicho informe se apreciará perfectamente el estado inicial y final de las acciones acometidas, indicando de manera breve los pasos seguidos en los trabajos.

Estos informes serán remitidos a los técnicos de Logroño Deporte en formato PDF para su supervisión y control, previamente a la emisión de las facturas pertinentes.

El objetivo que se pretende conseguir con estos trabajos es eliminar las goteras y filtraciones que se producen en dichos edificios cuando se producen lluvias y efectos climatológicos adversos.

Se podrán visitar los edificios que albergan las mismas, previa remisión de la solicitud incluida en el anexo: I del presente pliego; correctamente cumplimentada, al correo electrónico indicado a continuación: juanluis.ortega@logronodeporte.com.

Se admitirán solicitudes hasta las 15:00 h del sexto día natural, a contar desde el día siguiente a la publicación del pliego en la plataforma oficial.

En las 24 horas siguientes se remitirá correo electrónico indicando lugar y hora concertado para iniciar la visita a los solicitantes. La misma se realizará única y exclusivamente en el horario y fecha indicada, no realizándose visitas individualizadas, ni fuera de esa fecha. Se ruega puntualidad en la asistencia a la misma.

Solamente podrán asistir aquellos representantes de las empresas que lo hayan indicado en la hoja incluida en el anexo.

3.- NORMATIVA APLICABLE

En la ejecución de los trabajos contemplados en este pliego se deberán cumplir todas las normas y reglamentos que afecten a los mismos, junto con sus posteriores revisiones y derogaciones.

Los referidos a seguridad en el manejo de máquinas; y, cuantos sistemas de protección sean necesarios utilizar a la hora de trabajar con los elementos incluidos en el presente pliego. Prestando especial atención a los referidos a trabajos en altura, teniendo que estar homologado en ellos el personal de la empresa concurrente a dicho concurso.

En el desarrollo de todas las prestaciones derivadas de los trabajos objeto de la presente licitación, será de obligado cumplimiento toda la normativa técnica vigente referente a Seguridad e Higiene y en materia de Prevención de Riesgos Laborales, así como toda la que pueda ser de aplicación por las características de los edificios y sus instalaciones.

La empresa adjudicataria, colaborará con los Técnicos de Logroño Deporte S. A., aportando la documentación que le sea requerida en materia de Prevención y Calidad.

4.- OBLIGACIONES GENERALES DEL ADJUDICATARIO

El adjudicatario del contrato nombrará un delegado que ostentará la representación de la empresa cuando sea necesaria su actuación o presencia en todos los actos derivados del cumplimiento de las obligaciones contractuales. Se facilitará teléfono de contacto de dicho delegado al Área Técnica de Logroño Deporte.

La empresa adjudicataria deberá dotar a su personal de la herramienta y el material necesario para ejercer las labores requeridas, que cumpla las normas y reglamentos vigentes en materia de Seguridad y Salud. Será la responsable de los accidentes que pudieran sobrevenir a su personal (sea propio o subcontratado), por el ejercicio de su profesión en los centros indicados.

El personal que por su cuenta aporte o utilice la empresa adjudicataria dependerá única y exclusivamente del contratista, el cual tendrá todos los derechos y deberes respecto de dicho personal, con arreglo a la legislación vigente y a la que en lo sucesivo se promulgue, sin que en ningún caso resulte responsable la parte contratante de las obligaciones del contratista respecto a sus trabajadores, aún, cuando los despidos y medidas que adopte, sean consecuencia directa o indirecta del cumplimiento o interpretación del contrato.

La empresa adjudicataria queda obligada a que todo el personal propio o ajeno, que emplee para la ejecución de los trabajos contratados, esté afiliado a la Seguridad Social, obligándose así mismo a cumplir con dicho personal toda la legislación laboral vigente. Todos los gastos de carácter social, así como los relativos a tributos del referido personal serán por cuenta de la adjudicataria.

Los daños que el personal utilizado por la adjudicataria pueda ocasionar en los locales, mobiliario, instalaciones o cualquier propiedad de los centros, ya sea por negligencia o dolo, serán indemnizados por aquella.

La gestión de almacén correrá a cargo de la empresa adjudicataria, así como el aprovisionamiento de los materiales necesarios para realizar los trabajos indicados en el presente pliego.

5.- REQUISITOS A CUMPLIR POR LAS EMPRESAS LICITADORAS

Además de lo previsto en el Pliego de Condiciones Administrativas, los licitadores deberán satisfacer las siguientes condiciones mínimas:

- La empresa contará con la plantilla suficiente en número y cualificación para desarrollar las actuaciones adecuadamente, estando homologada en trabajos de este tipo, con experiencia demostrada en el tiempo.
- El personal de la empresa deberá tener la consiguiente homologación de trabajos en altura realizada por todo el personal que vaya a intervenir en las reparaciones y en vigor.

6.- PLAZO DE GARANTÍA

El adjudicatario durante el plazo de dos años de garantía, atenderá todas las averías y reparaciones que puedan presentarse debido a su ejecución, aunque el recinto fuese ocupado o utilizado por la propiedad antes de la recepción definitiva. Incluidas reposiciones de elementos, aportes extra de material, etc.

7.- PRECIO DEL CONTRATO

El precio (I.V.A. aparte) estimado de las actuaciones a realizar en cada edificio se estima en:

Polideportivo Madrid Manila -----	6.100 €
Polideportivo Gonzalo de Berceo -----	4.500 €
Polideportivo Milenario de la Lengua -----	1.500 €
Polideportivo IX Centenario -----	43.800 €
Polideportivo San Francisco -----	14.500 €
Frontón Varea -----	20.800 €
Piscinas Del Cortijo -----	2.100 €
CDM Las Gaunas -----	11.400 €
Estadio Las Gaunas -----	3.300 €
Polideportivo Espartero -----	2.300 €
Polideportivo Valdegastea -----	1.000 €
Campo de Fútbol Varea -----	600 €

Polideportivo Juan Yagüe -----	30.000 €
Polideportivo Obispo Blanco -----	17.000 €
Frontón San Pío -----	28.000 €
Frontón Titín III -----	28.200 €
Polideportivo Vicente Ochoa -----	5.000 €
Frontón Doctores Castroviejo -----	11.000 €

TOTAL: 231.100 €

En los precios anteriores se consideran incluidos cuantos medios auxiliares y de protección adicional sean necesarios instalar para acometer los trabajos citados. En ningún caso se admitirá un incremento del precio final contratado debido a gastos adicionales o no previstos, bajo circunstancia alguna.

8.- TIEMPO DE EJECUCIÓN

Todas las actuaciones incluidas en el presente pliego se ejecutarán en los periodos de no uso de los mismo, durante los meses de julio y agosto, debiendo estar terminadas **antes del 31 de agosto de 2025**, entendiéndose dicho día como tope de finalización de actuaciones. El comienzo y orden de realización de los trabajos se consensuará con los Técnicos de Logroño Deporte, teniendo en cuenta la fecha límite anterior.

Por cada día de retraso sobre la fecha indicada la empresa adjudicataria deberá abonar una cantidad diaria correspondiente al 2% del presupuesto de ejecución en concepto de demoras.

En Logroño, a 30 de enero de 2025
EL RESPONSABLE DE LA OFICINA
TÉCNICA Y EFICIENCIA ENERGÉTICA



Fdo.: Juan Luis Ortega Hernández

ANEXO: I

HOJA DE SOLICITUD DE VISITA

Para asistir a la misma se deberán rellenar los espacios marcados en gris y remitirla a la siguiente dirección de correo: juanluis.ortega@logronodeporte.com.

Se recuerda que **por cada empresa sólo podrán asistir un máximo de dos personas**. Si no se recibe la hoja en tiempo y forma no se podrá asistir a la visita por razones organizativas.

Contrato:	CONTRATACIÓN DE ARREGLOS Y ACTUACIONES EN VARIAS CUBIERTAS DE LOS EDIFICIOS DEPORTIVOS GESTIONADOS POR LOGROÑO DEPORTE, S. A.
------------------	---

Lugar reunión:	Hall entrada CDM Lobete C\ Albía de Castro, nº 5 Logroño
-----------------------	--

Empresa:	
-----------------	--

Asistentes:	

Correo electrónico de contacto:	
--	--

Observaciones:	
-----------------------	--

Logroño, a de del 20